

МУНИЦИПАЛЬНОЕ БЮДЖЕТНОЕ ОБРАЗОВАТЕЛЬНОЕ УЧРЕЖДЕНИЕ ДЛЯ ДЕТЕЙ, НУЖДАЮЩИХСЯ В ПСИХОЛОГО-ПЕДАГОГИЧЕСКОЙ И МЕДИКО-СОЦИАЛЬНОЙ ПОМОЩИ «ЦЕНТР ПСИХОЛОГО-МЕДИКО-СОЦИАЛЬНОГО СОПРОВОЖДЕНИЯ» СТУПИНСКОГО МУНИЦИПАЛЬНОГО РАЙОНА

Утверждено
на Управляющем совете
26 августа 2014 г.

**Публичный отчетный доклад
муниципального бюджетного общеобразовательного учреждения для
детей, нуждающихся в психолого-педагогической и медико-
социальной помощи «Центр психолого-медико-социального
сопровождения» Ступинского муниципального района**

Муниципальное бюджетное образовательное учреждение для детей, нуждающихся в психолого-педагогической и медико-социальной помощи «Центр психолого-медико-социального сопровождения» Ступинского муниципального района функционирует с 2002 года. Центр был открыт в рамках выполнения Федеральной целевой программы «Дети сироты», «Дети России». Среди населения Центр называют Центром семейного воспитания. Центр создан при управлении образования администрации Ступинского муниципального района, в котором реализуются программы дополнительного образования.

Центр ПМСС осуществляет свою деятельность на основании лицензии № 69144 от 10. 04. 2012 года, выданной Министерством образования Московской области.

Центр ПМСС расположен по адресу: город Ступино, ул. Андропова, 68.

Центр ПМСС оказывает помощь социально-уязвимым семьям, в которых имеются дети в возрасте от 0-18 лет. Предельная численность контингента обучающихся составляет согласно лицензии 650 человек.

На конец отчетного периода (01 июля 2014 г.) в Центре ПМСС состоит на учете 204 семьи, попавших в трудную жизненную ситуацию, что на 27 семей больше, чем за отчетный период прошлого учебного года (август 2013 г.).

Из общего числа семей, на июль 2014 года в Центре были сняты с учета 22 семьи (семьи с устойчивой динамикой семейного благополучия), что на 14 семей больше чем в прошлом учебном году. На учет в Центр за 2013-2014 учебный год поставлены 33 семьи.

Центр осуществляет сопровождение социальных педагогов и педагогов-психологов образовательных организаций, созданы два районных методических объединения – по психолого-педагогической работе.

Центр работает с детьми и «трудными» подростками из семей, попавших в сложную жизненную ситуацию, неблагополучных семей, проживающих на территории Ступинского муниципального района. Центр сочетает патронаж ребенка в семье и в учебном заведении, по месту жительства с организацией групповых и индивидуальных занятий и консультаций.

Постановка на патронажное обслуживание детей, подростков из неблагополучных семей и семей, оказавшихся в трудной жизненной ситуации, осуществляется по заявкам образовательных организаций, служб и отдельных граждан. Оказание помощи и снятие их с учета регулируется специально разработанными документами. Порядок и основания снятия с патронажа семей и детей: нарушение условий Договора; письменное заявление с указанием причин нарушения Договора; решение родителей, решение психолога - педагогического консилиума.

Сотрудники Центра проводят коррекционную работу по развитию воспитательных возможностей семьи и адаптивных ресурсов ребенка.

Центр организует индивидуальные и групповые занятия по развитию социальных навыков и адаптационных ресурсов детей и подростков. А также способствует развитию разумных потребностей и привычек в области досуга своих подопечных, используя городскую инфраструктуру. Продолжительность занятий на каждом этапе помощи детям и подросткам в зависимости от степени неблагополучия колеблется от 2 – 3 недель до 2 – 3 лет.

Организация психолого–педагогической и медико–социальной помощи детям, подросткам и отдельным гражданам регламентируется планом работы Центра, другими планами, графиками и расписаниями деятельности Центра, индивидуальными реабилитационными программами, утвержденными директором Центра.

Центр проводит мероприятия по межведомственному взаимодействию в оказании помощи и поддержки семей и детей в трудной жизненной ситуации. Они направлены на комплексную координацию межведомственного взаимодействия субъектов, учреждений и организаций профилактики через внедрение новых инновационных методов работы, подготовку к осознанному родительству, социализацию подростков, снижение семейного неблагополучия и социального сиротства за счет применения командного метода работы.

В Центре работают 19 педагогических работника. 95 % педагогических работников имеют квалификационную категорию: 4 человека - высшую, первую квалификационную категорию 10 человек, не имеют категории 5 человек. Ежегодно специалисты, работающие по профилактике семейного неблагополучия и социального сиротства, повышают свою квалификацию. 100 % из них владеют необходимыми методиками и современными технологиями по работе с неблагополучной семьей.

В 2013-14 учебном году, согласно муниципальному заданию на оказание муниципальных услуг и плана работы, деятельность Центра велась по четырем основным направлениям:

1. Социально-педагогическое, психолого-педагогическое и юридическое сопровождение семей, попавших в трудную жизненную ситуацию;
2. Методическое сопровождение педагогов-психологов и социальных педагогов образовательных организаций;
3. Комплексное социально-психологическое сопровождение замещающих семей;
4. Обучение кандидатов в приемные родители.
5. Комплексное психологическое сопровождение учащихся с проблемами в обучении и адаптации в образовательных организациях Ступинского муниципального района.

В рамках работы по основным направлениям решались задачи:

1. Организация работы Центра ПМСС в рамках введения нового закона «Об образовании РФ».
2. Совершенствование технологий, форм и методов работы по выявлению и сопровождению семей, стоящих на контроле в Центре.
3. Реализовывать профилактическую программу «Вместе в школу» с целью поддержки социально-психологического климата и профилактики девиантного и деликвентного поведения учащихся в образовательных организациях.
4. Активизация работы с образовательными организациями, направленную на пропаганду семейных ценностей и профилактику жестокого обращения с использованием компьютерных технологий.
5. Повышение педагогического мастерства специалистов образовательных организаций через методические объединения, семинары, тренинги, мастер-классы, открытые

мероприятия в работе с кризисным состоянием и употреблением ПАВ среди подростков.

6. Взаимодействие с субъектами профилактики по комплексному решению проблем семьи и ребёнка.
7. Введение дополнительных платных образовательных услуг.
8. Подготовка и реализация инновационных проектов: «Кризисная служба»; «Восстановительная медиация» в рамках реализации «Программы развития Центра на 2014-2019 гг.».
9. Реализация плана мероприятий Национальной стратегии действий в интересах детей на 2012-2017 годы.

С целью укрепления института семьи для ребенка и способствованию нормальной жизнедеятельности семьи, попавшей в трудную жизненную ситуацию, значимым результатом работы Центра за 2013-2014 учебный год можно отметить рост помощи семьям, попавшим в трудную жизненную ситуацию по следующим направлениям:

- трудоустройство родителей из семей, попавших в трудную жизненную ситуацию, за последний учебный год возросло до 160 человек, что по сравнению с прошлым учебным годом больше на 7%;
- занятость подростков из семей, попавших в трудную жизненную ситуацию, увеличилась до 150 человек, что по сравнению с прошлым годом больше на 27%;
- возврат детей из семей, попавших в трудную жизненную ситуацию в образовательные организации, увеличился до 36 человек, что на 38% больше по сравнению с прошлым годом;
- содействие в оказании медицинской помощи (в том числе кодирование от алкогольной зависимости) – 64 человека, что на 43% больше по сравнению с прошлым учебным годом;
- оказание психологической помощи – 697 консультаций, что на 25% больше по сравнению с прошлым годом;
- стабилизация обстановки в семьях, попавших в трудную жизненную ситуацию более 75 %.

С февраля 2014 года в Центре ПМСС работает **врач психоневролог**.

С целью подтверждения предполагаемого диагноза и планирования коррекционно-развивающей работы с детьми «группы риска» специалисты Центра направили **36** человек на консультацию к врачу психоневрологу. Рекомендовано регулярное наблюдение у данного специалиста и медикаментозное лечение.

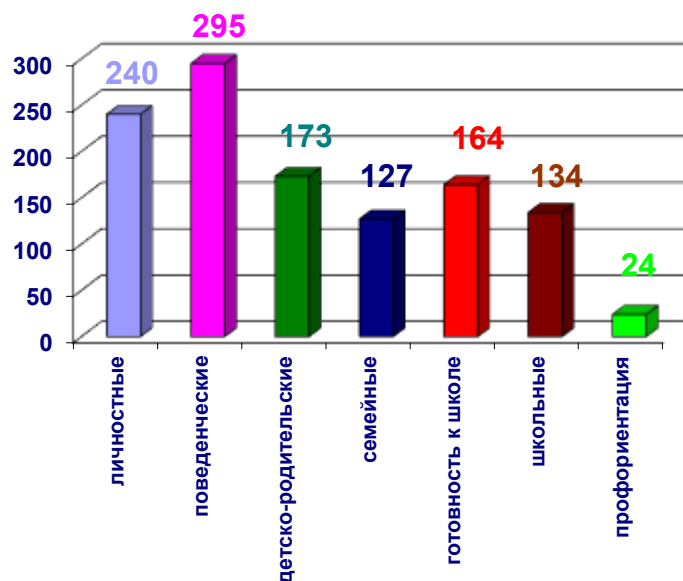
Психологическая помощь детям и семьям, оказавшимся в трудной жизненной ситуации, осуществлялась через психологические консультации.

Психологическим сопровождением всего охвачено – 5642 человека.

Основной целью данного направления является оказание конкретной помощи обратившимся взрослым и детям в осознании ими природы их затруднений, в анализе и решении психологических проблем.

Квалифицированная психологическая помощь была оказана **1439 чел.**, из них количество консультаций по телефону - 174.

КОНСУЛЬТАТИВНОЕ НАПРАВЛЕНИЕ



Коррекционно-развивающая работа с детьми проводилась по результатам проводимых диагностик.

Основные задачи, которые решались в этом направлении: формирование коммуникативных навыков, развитие творческого потенциала, формирование здорового образа жизни, воспитание конструктивных навыков поведения и общения, создание педагогических и социально – психологических условий, позволяющих ребенку успешно функционировать и развиваться в педагогической среде.

Всего было проведено: 433 занятия

Охват: 638 человек, **возрастной ценз:** 3 – 15 лет.

Форма работы: индивидуальные, групповые занятия.

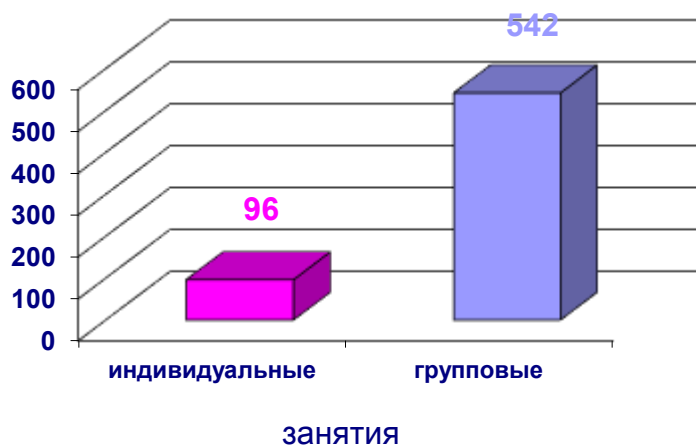
Тематика занятий	Кол-во занятий	Контингент	
		Возраст	Кол-во человек
Индивидуальные КРЗ:			
Развитие мелкой моторики	55	8лет	8
Поведенческие проблемы	73	7 -12лет	28
Подготовка к школе	109	6-7 лет	28
Личностное развитие	11	8-10 лет	6
Развитие познавательной сферы	33	7-15 лет	13
Школьные проблемы	43	8-15 лет	13
Групповые КРЗ:			
Подготовка к школе «дорога в школу»	47	6-7-лет	35
Тренинг общения «Учимся учиться»	16	7-14 лет	102
Учимся играть	8	13-14 лет	15
Путь к успеху	15	12-13 лет	82
Игры нашего двора	1	3-12 лет	8

Мастер-классы «Искусство побеждать»	1	12-13 лет	30
Мастер класс «Весенние настроения»	1	3-10 лет	15
Летние площадки	20	7-11 лет	255
Всего	433		638

Индивидуальные занятия были направлены на коррекцию и развитие интеллектуальной и эмоциональной сферы ребенка. Проведено 324 мероприятия. Охват: 96 человек.

Групповые занятия были направлены на коррекцию и развитие интеллектуальной и эмоционально-личностной сферы ребенка. Проведено 109 мероприятий. Охват: 542 человек.

КОРРЕКЦИОННО-РАЗВИВАЮЩЕЕ НАПРАВЛЕНИЕ



Сравнительные результаты коррекционно-развивающей работы за 2011-2014 годы.

Коррекционно-развивающие занятия	Количество занятий 2011-2012 учебный год	Количество занятий 2012-2013 учебный год	Количество занятий 2013-2014 учебный год
Индивидуальные	421	343	324
Групповые	141	302	109
Общее количество	568	645	433

Курс индивидуальных коррекционно-развивающих занятий (охват 96 человек) состоял из вводной диагностики, которая позволила выявить круг проблем, требующих корректировки. По окончании цикла занятий проводилась итоговая диагностика, которая помогла проследить динамику развития участников коррекционно-развивающих занятий.

С целью выявления детей «зоны риска», а также источников и причин появления дезадаптации в Ступинском муниципальном районе на базе Центра ПМСС, дошкольных организаций, общеобразовательных организаций в этом учебном году проводилась следующая работа:

В рамках диагностического направления педагогами-психологами и социальными педагогами проводились диагностики:

- Личностных отклонений – 31 человек;
- Адаптация к среднему звену – 21 человек (МБОУ Лицей № 2);
- Диагностика эмоциональной сферы – 22 человека (МБОУ Шугаровская СОШ);
- Школьной дезадаптации – 26 человек (МБОУ Алфимовская СОШ);
- Готовности к школьному обучению – 33 человека (МДОУ д/с №8 «Березка», МАДОУ Жилевский д/с «Аленушка», МАДОУ Березнецовский д/с «Ромашка»);
- Раннего развития детей 3-4 лет - 171 человек.

Диагностика проводилась в 13 дошкольных учреждениях: МАДОУ Хатунский д/с «Ручеек», МАДОУ Аксиньинский д/с «Василек», МАДОУ Леонтьевский д/с «Малинка», МАДОУ Дубневский д/с «Полянка», МАДОУ Ивановский д/с «Буратино», МАДОУ Мещеринский д/с «Родничок», МАДОУ Березнецовский д/с «Ромашка», МАДОУ Жилевский д/с «Аленушка», МАДОУ №24 «Сказка», МАДОУ д/с №2 «Звездочка», МАДОУ д/с №29 «Золотой ключик», МАДОУ №8 «Березка», МАДОУ №4 «Ласточка».

- Отношение к вредным привычкам учащихся 3-5-х классов -13 образовательных организаций - 1422 человека, что на 4 школы больше, чем в 2012 – 2013 учебном году (МБОУ СОШ № 1, 2, 4, 5, 8, 9; МБОУ Лицей № 1, МБОУ Малинская ООШ, МБОУ Усадовской СОШ, МБОУ Семеновская СОШ, МБОУ Михневская СОШ, МБОУ Мещеринская СОШ № 1, МБОУ Ивановская СОШ.

По результатам диагностики даны рекомендации родителям, детям, педагогам и администрации образовательных организаций. Организована просветительская и профилактическая работа со всеми участниками образовательного процесса, индивидуальные консультации и коррекционно-развивающая работа.

Всего диагностической работой охвачено - 1726 человек, что на 25 % больше в сравнении с прошлым годом.

В 2013-2014 учебном году образовательные организации приняли участие в **районных мониторингах**, направленных на непрерывное социально-психологическое сопровождение учащихся, проводимых по плану Центра ПМСС.

Общее количество детей, принявших участие в мониторингах – 10152 человека:

1. «Адаптация учащихся к первому классу» (**682** чел.).
- 2.«Готовность к обучению в среднем звене (Адаптация к 5-му классу)(**356** чел.).
- 3.«Отношения подростков к вредным привычкам (3,4,5 классы)» (**1422** чел.).
4. «Профессиональная ориентация учащихся» (**831** чел.).
- 5.«Определение уровня воспитанности учащихся» (**2573** чел.).
6. «Определения обобщенного показателя социального благополучия семьи» (**2603** чел.).
7. «Психологическая готовность к обучению в школе» (Вводная – **530** чел, итоговая- **449** чел).
8. «Определение уровня развития детей 3-4 лет» (**706** чел).

- **Мониторинг «Адаптация учащихся к первому классу».**

Решает задачи оценить уровень готовности детей к школьному обучению; выявить детей «группы риска», нуждающихся в помощи специалиста (углубленная диагностика, организация коррекционной работы).

Диагностика учащихся первых классов проводилась в октябре-ноябре 2013 года по методике Л.А.Ясюковой - «Определение готовности к школе».

Было обследовано 682 человека из 14 образовательных организаций. По результатам проведенного мониторинга можно сделать вывод, что большинство учащихся 1-х классов успешно адаптировались к школе, что составляет - 77% - 525 учащихся.

62% - 418 учащихся показали благоприятное эмоциональное состояние, оптимальная работоспособность выявлена у 64% - 434 человека.

Хочется отметить 12% учащихся - 154 человека, имеющих повышенный уровень тревожности, что возможно приведет к затруднениям в процессе адаптации к школе.

- **Мониторинг «Готовности к обучению среднем звене»** направлен на выявление интеллектуальных способностей, влияющих на обучение учащихся 5 классов.

Проводился по методике Л.А.Ясюковой - «Диагностика интеллектуальных способностей, влияющих на обучение учащихся 5 классов» в октябре-ноябре 2013 года. Было обследовано 356 учащихся. По результатам обследования можно сделать вывод, что общая способность к обучению в среднем звене составила 93 %, это свидетельствует о том, что подавляющее большинство учащихся 5-х классов успешно адаптировались к школе и имеют возможность успешно хорошо. 7% учащихся показали слабый уровень сформированности интеллектуальных операций. Можно предположить, что трудности социальной адаптации детей связаны с тем, что вместо одной заботливой учительницы вдруг появляются много незнакомых. Последующее снижение успеваемости в 6-7 классах обычно объясняется подростковым кризисом, вызванным половым созреванием.

- **Мониторинг «Отношение подростков к вредным привычкам»** проводился в декабре 2013 года и был направлен на то, чтобы выяснить отношение учащихся 3-5х классов к вредным привычкам и провести сравнительный анализ данных изменения отношения учащихся по сравнению с прошлым учебным годом. Ученики 3-5 классов из 13 школ отвечали на вопросы анкеты «Может ли...». Было выявлено, что 98% учащихся имеют отрицательное отношение к вредным привычкам и эти данные на протяжении 5 лет меняются незначительно - 1-2%.

- **Мониторинг «Профессиональная ориентация учащихся»** проводился в 18 образовательных организациях на базе 9 и 11 классов. Был обследован 831 учащийся. Выявлено, что среди подростков 9-х классов планируют продолжить обучение в школе - 345 человек. Приоритетными профессиями назвали: медицинского работника - 45 человек, программиста – 38, юриста и военнослужащего по 29 человек. Среди учащихся 11-х классов планируют продолжить обучение в ВУЗе - 340 человек. Приоритетными профессиями называют должность инженера и медицинского работника по 30 человек, педагога - 26, экономиста – 23 человека.

- **Мониторинг «Определение уровня воспитанности учащихся»** проводился с учащимися 4-11 классов в 17 образовательных организациях. Всего было обследовано **2 573** человека. Анализируя полученные результаты можно сделать вывод, что по всем показателям у учащихся преобладает средний и высокий уровень воспитанности. Хочется отметить, что отношение к семье и семейным ценностям, а также к своим духовно - нравственным качествам у большинства опрошенных на высоком уровне. Наибольшее количество негативного отношения было отмечено к миру и к человеку как к иному. Это свидетельствует о недостаточном уровне толерантности и повышенной агрессивности к окружающим. В связи с чем, в планировании воспитательной работы на будущий год

педагогам школ было рекомендовано обратить внимание на формирование и развитие таких качеств, как толерантность, доброжелательность, открытость к окружающему миру, а также повышение интереса к получению знаний.

- **В мониторинге «Матрица определения комплексного показателя социального благополучия семьи»** приняли участие 21 образовательная организация. По результатам Матрицы, семьи «зоны риска» **составляют 3%**, семьи «группы норма» - **36%**, благополучные семьи - **61%**. В рамках мониторинга семья обследовалась по нескольким параметрам: состав семьи, ее санитарно-жилищные условия, уровень социального здоровья и ценностей детей в семье, отношения семьи с образовательной организацией, педагогический стиль семьи.

- **В мониторинге «Определение уровня семейного благополучия» по детским дошкольным учреждениям** Ступинского муниципального района приняло участие **2603 семьи**.

Цель: определение уровня благополучия семьи, выявление семей «зоны риска».

Диагностическая методика: Матрица определения комплексного показателя социального благополучия семьи как института воспитания.

Дата проведения: октябрь 2013 года.

Семьи группы повышенного риска - **38 семей, 1,5%**.

Семьи группы норма - 963 семьи, 37%.

Благополучные семьи - **1 602 семьи, 61,5%**.

- **Мониторинг «Психологическая готовность к обучению в школе» 2013 – 2014 учебный год (вводная, итоговая).**

Цель: оценить уровень готовности детей к школьному обучению; выявить детей «группы риска», нуждающихся в помощи специалиста (углубленная диагностика, организация коррекционной работы).

Тестирование проходило на базе 23 дошкольных организаций Ступинского муниципального района.

Объектом исследования являлись 532 ребенка подготовительных групп.

Дата проведения: апрель-май 2014 года.

Обследование проводилось по методике Л.А.Ясюковой «Определение готовности к школе».

Диагностику проводили педагоги-психологи и социальные педагоги образовательных организаций и специалисты МБОУ Центр ПМСС.

Помимо запланированных, в феврале 2014 года был проведен мониторинг **«Самооценка уровня готовности учителя к воспитательной деятельности»**.

Было обследовано 397 педагогов. Ответы на вопросы тестов позволили провести самоанализ воспитательной деятельности, обнаружить проблемы, на которые ранее не обращали внимания, подумать над причинами их появления и способами преодоления.

Общие результаты готовности педагогов к воспитательной деятельности следующие:

-высокий уровень: **228 человек, 57 %;**

-средний уровень: **158 человек, 40%;**

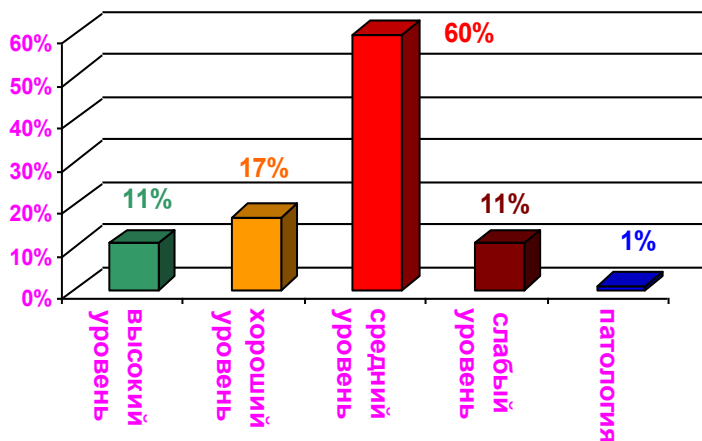
-низкий уровень: **11 человек, 3%;**

-очень низкий: **0 человек.**

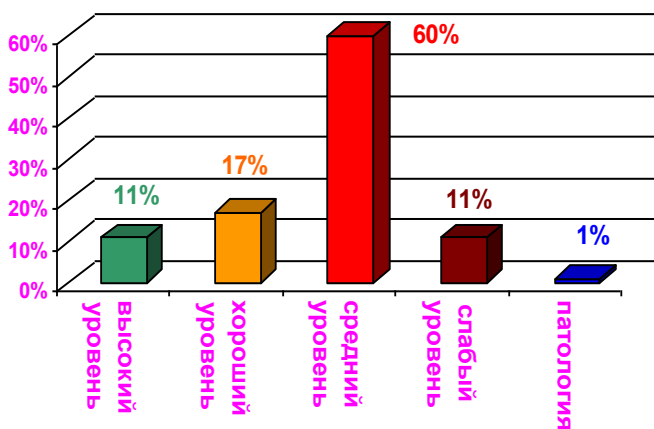
По полученным данным можно сделать следующий вывод:

- у 3% педагогов недостаточно сформированы представления работы в рамках нового Федерального государственного образовательного стандарта (ФГОС и ФГТ) т.к. их знания и методы работы остались на институтском уровне. Этим педагогам необходимо повысить свою профессиональную компетенцию, ознакомиться с технологиями развития личностных качеств, составляющих «портрет выпускника», и соответствующими формами работы.

Мониторинг «Адаптация учащихся к первому классу»

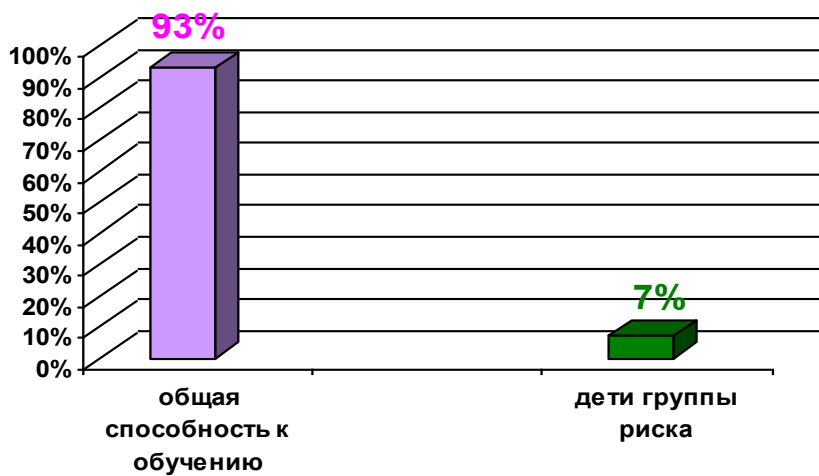


Индикатор психологического благополучия



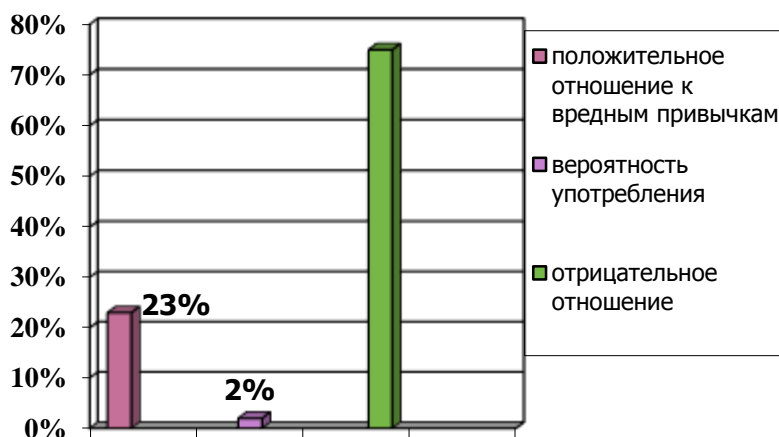
Мониторинг готовности к обучению в среднем звене

Приняло участие 356 учащихся 5 классов



Мониторинг отношения к вредным привычкам

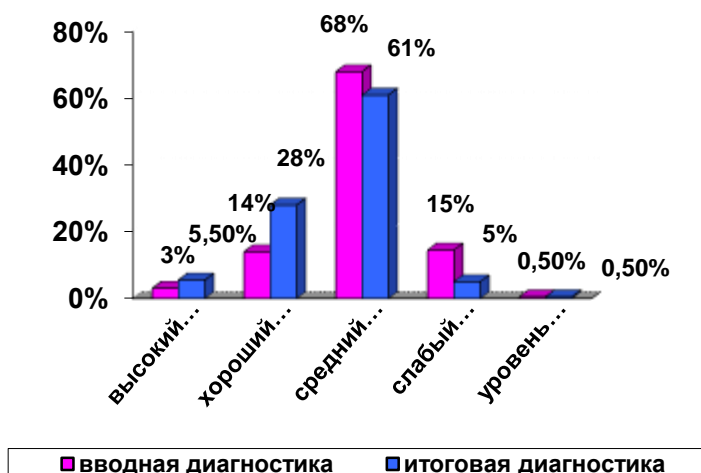
Всего: 1422 чел.



Сравнительные результаты диагностики «Уровень готовности к обучению в школе» за 2000-2014 годы.

Уровень развития	Результаты диагностики за 2010-2011 уч.год		Результаты диагностики за 2011-2012 уч.год		Результаты диагностики за 2012-2013 уч.год		Результаты диагностики за 2013-2014 уч.год	
	вводная	итоговая	вводная	итоговая	вводная	итоговая	вводная	итоговая
Высокий	6%	5%	2%	4,5%	1,5%	4%	3%	5,5%
Хороший	25%	30%	14%	26%	13%	33,5%	14%	28%
Средний	52%	50%	60%	55%	64,5%	49,5%	68%	61%
Слабый	15%	13%	23,5%	14%	20%	12%	14,5%	5%
Патология	2%	2%	0,5%	0,5%	1%	1%	0,5%	0,5

Сравнительные результаты вводной и итоговой диагностики за 2013-2014 учебный год.



- **Мониторинг «Определение уровня развития детей 3-4 лет».**

Цель диагностики: раннее выявление детей «группы риска»; определение уровня развития детей 3-4 лет.

Дата проведения: март-май 2014 года.

Методика состоит из нескольких субтестов, направленных на определение уровня развития сенсорного восприятия, элементарных математических знаний, речи ребенка, общей осведомленности и мелкой моторики.

Объект исследования: дети 3-4-х лет в кол-ве **706** человек из 29 дошкольных организаций.

Результаты диагностики показали:

593 человек - 84% соответствуют возрастной норме;

113 человек - 16% находятся в «группе риска», имеют определенные отклонения в психо-эмоциональном состоянии, формировании когнитивных функций, речевом развитии и социализации.

Были направлены на консультации к специалистам:

-логопеду -120 детей - 17%;

-психологу - 53 ребенка - 7,5%;

-психоневрологу - 65 детей - 9%.

С целью выявления детей, пострадавших от жестокого обращения и оказания экстренной психологической помощи детям, подросткам, родителям на базе Центра ПМСС в этом учебном году продолжил свою работу районный Детский телефон доверия.

Всего состоялось **72 телефонных беседы** с проблематикой детско – родительских отношений, психоэмоционального состояния, взаимоотношения со сверстниками.

Важным направлением деятельности по решению поставленных задач является просветительно-профилактическая работа с детьми и родителями.

Эта работа направлена на сохранение, укрепление и развитие психологического здоровья детей, родителей и педагогов.

Общий охват – 1351 человек:

- участие в **Днях профилактики** в 24 образовательных организациях: МБОУ СОШ № 1, 2, 3, 8, 5, 9, 10, МБОУ Лицей №1,2, МБОУ Городищенская СОШ, МБОУ Шугаровская СОШ, МБОУ Школа-интернат 8 вида, МБОУ Ситне-Щелкановская СОШ, МБОУ Хатунская СОШ, МБОУ Ивановская СОШ, МБОУ Семеновская СОШ, МБОУ Б-Алексеевская СОШ, МБОУ Мещеринская СОШ № 1, 2, МБОУ Малинская СОШ, МБОУ Малинская ООШ, МБОУ Староситненская СОШ, МБОУ Усадовская СОШ, МБОУ Татариновская СОШ.

Охвачено - 790 чел.;

- **работа «Родительского клуба»** с целью сохранения и восстановления утраченных семейных связей. В рамках этого направления актуальным и важным является психолого – педагогическое просвещение родителей и работа по профилактике семейного неблагополучия.

За 2013 – 2014 учебный год было проведено: **10 мероприятий.**

Охват: **69 человек.**

Темы: «Права и обязанности родителей», «Благополучие ребенка. Что это такое?», «Может ли родитель замотивировать подростка к труду», «Нравственные уроки семьи», «Как воспитать в ребенке дисциплинированность», «Стили семейного воспитания и их влияние на развитие личности ребенка», «Как найти общий язык с ребенком, или разговор двух «инопланетян», «Агрессивные проявления у ребенка. Его причины и последствия», «Техники эффективного общения», «Минута телефона доверия».

- С ноября 2013 года в Центре была впервые введена **новая форма работы с семьей - этнопсихологические занятия клуба «Вечера»**, которые основываются на музыкальной организации, идеях этнопедагогике и современных разработках в области работы с семьей.

В занятиях использован материал из работы Каримова А.Р. «Видеть, слышать, понимать», русские традиционные игры, фольклор.

Целью занятий является возрождение традиционных семейных ценностей.

Занятия выстраивались с привлечением к активному участию, как детей, так и взрослых. Важной частью работы являлось использование «живых тренажеров», то есть работа с телом, практическое и непосредственное взаимодействие. В качестве ритмической основы для выполнения упражнений на занятиях использовались народные инструменты – балалайка, баян, гитара. Опыт поколений по отработке гендерных и социальных ролей легко и с удовольствием воспринимался участниками через игру. Именно игра и пляс являлись основным видом деятельности в занятиях клуба.

Было проведено **8 мероприятий**, с участием **91 человека**.

Темы этнопсихологические занятий были посвящены православным праздникам: «Новогодние посиделки», «Рождественская звезда», «Готовимся к проводам зимы», «Герасим-грачевник», «Канун Пасхи», «Материнская Любовь», «Петр и Февронья», «Брат по духу», «Знакомство с образом Троицы, с понятием Духовного родства».

Проведенная работа показала заинтересованность в занятиях не только детей, но и их родителей. Специалисты Центра запланировали в следующем учебном году продолжить развитие этого проекта:

Материалы лекций в течение всего года публиковались на сайте Центра и в газете «Ступинская панорама».

- **В рамках инновационной деятельности** в Центре ПМСС стартовали проекты: «Кризисная служба» и «Восстановительная медиация».

С целью повышения психолого-педагогической компетенции родителей в образовательных организациях (МБОУ Лицей №2, СОШ №3, №9) были проведены **родительские собрания** по темам: «Учимся учиться», «Возрастные особенности детей», «Роль семьи в воспитании ребенка», «Как справиться со стрессом», «Личность учащегося в условиях реализации ФГОС и ФГТ».

Приняло участие – 188 человек.

В этом учебном году было проведено общерайонное **виртуальное собрание**: «Права и обязанности родителей», в котором приняли участие **213 человек**.

Для оказания психолого – педагогической помощи по ликвидации **кризисной ситуации** в микросреде образовательных организаций с целью профилактики дезадаптивного поведения детей и подростков, в этом учебном году **12 семьям**, которые составляли **«группу риска»** в образовательных организациях, была оказана комплексная социально-психологическая и медицинская помощь. У **45%** детей наблюдаются отклонения в психическом и интеллектуальном развитии. **55%** - категория «педагогически запущенных» детей. Родителям даны рекомендации по развитию и воспитанию своего ребенка, формированию гармоничных семейных отношений, было рекомендовано пройти консультацию у следующих специалистов: мануального терапевта, физиотерапевта, детского врача психоневролога, дефектолога, логопеда. Два школьника были направлены в специализированное учреждение с целью подтверждения психиатрического диагноза.

По индивидуальному плану развития, педагоги-психологи и социальные педагоги проводили развивающие занятия с детьми, направленные на стабилизацию психоэмоционального состояния, на формирование уровня развития ВПФ. Педагогам и специалистам образовательных организаций (СОШ № 1,2, 3, 5, 9, МБОУ Лицей №1, МБОУ Шугаровская СОШ, МБОУ Дубневская СОШ, МБОУ Малинская ООШ), где обучаются эти дети, рекомендовано взять их под контроль, проводить развивающие занятия и беседы с родителями. У **50%** школьников наблюдается положительная динамика в развитии, дети стали лучше учиться, наладились отношения в коллективе; изменился стиль семейного

воспитания, который положительно повлияет на развитие детско-родительских отношений. **50%** детей предложено пройти развивающие занятия в следующем учебном году.

Комплексным социально-психологическим сопровождением были охвачены: МБОУ СОШ № 2, МБОУ СОШ № 3 МБОУ СОШ № 9, МБОУ Лицей № 2.

С целью реализации программы «**Вместе в школу**» на базе МБОУ Лицей №2 проводились тренинговые занятия «Учимся учиться».

Всего было проведено 5 занятий. Развивающей работой было охвачено 32 школьника в возрасте от 11 и 14 лет.

Цель занятий: развитие познавательных универсальных учебных действий.

На итоговом анкетировании учащиеся отметили, что на процесс запоминания и подготовки домашнего занятия они стали тратить меньше времени, научились составлять самостоятельно краткие конспекты.

С целью укрепления психологического здоровья младших школьников на базе школьных лагерей дневного пребывания в 5 образовательных организациях: МБОУ Лицей №1; МБОУ СОШ №5; МБОУ Жилевская СОШ, МБОУ Лицей №2, МКС (КОУ) школа № 10 VIII вида проводились «**Летние площадки**» под названием - **Умей дружить!**

Цикл состоял из 4 занятий, проводимых 1 раз в неделю специалистами Центра ПМСС с детьми 7-11 лет на базе школьных лагерей дневного пребывания.

Основная задача: помочь младшим школьникам научиться понимать себя, взаимодействовать со сверстниками, учителями и родителями, найти свое место в школьной жизни.

Было проведено **20** занятий, в тренингах **участвовало 255 человек**.

В 2013-2014 учебном году специалистами Центра ПМСС были созданы более двадцати **тематических буклетов** по семейному воспитанию. На всех крупных городских мероприятиях и семинарах раздавались буклеты для детей и родителей, для приемных семей и молодых пар.

Для решения вопросов по сопровождению семей, находящихся в трудной жизненной ситуации с целью формирования механизмов межведомственного взаимодействия в работе по выведению семей из социально опасного положения в этом учебном году Центром проводились совместные мероприятия с:

- КДН и ЗП – 26;
- отделом опеки и попечительства – 7;
- работа с Городским судом Московской области.

Специалисты центра проводили комплексные диагностические обследования с дальнейшим оформлением психолого-педагогического заключения (составлено 7 заключений); по запросу Городского суда осуществляли выходы на судебные заседания;

- проведение мастер - класса на Зональном совете приемных родителей для детей: «Весеннее настроение» - 15 человек;
- проведение с участниками Совета приемных родителей тренинга «Учимся управлять эмоциями. Основы саморегуляции» - 32 человека;
- участие специалистов Центра в допросах потерпевших и свидетелей в возрасте до 18 лет по запросам следственного отдела по городу Ступино Московской области и Ступинского городского суда (9 посещений).

В этом учебном году взаимодействия Центра со здравоохранением и полицией было более продуктивным, что несколько повысило оказание экстренной помощи в работе с неблагополучными семьями.

Эта работа уже дает свои положительные результаты. Стабилизация обстановки в семьях, стоящих на контроле в Центре ПМСС значительно увеличилась по сравнению с прошлым учебным годом на **75%**.

С целью выявления и формирования воспитательных компетенций, а также родительских навыков для содержания и воспитания детей-сирот и детей, оставшихся без попечения родителей, успешной социализации, образования и развития; для оказания помощи кандидатам в приемные родители; для ознакомления приемных родителей с основами законодательства Российской Федерации в сфере защиты прав детей, оставшихся без попечения родителей, с 1 октября 2013 года на базе МБОУ Центр ПМСС открылся Отдел по сопровождению замещающих семей.

Специалисты Отдела оказывают психолого-педагогическую, социально-педагогическую помощь гражданам, желающим принять и принявшим детей на воспитание в свои семьи. В Центре осуществляется профессиональная подготовка граждан, желающих принять детей на воспитание в свои семьи.

В рамках методического сопровождения образовательных организаций СМР решались задачи:

- повышение педагогического мастерства специалистов образовательных организаций через методические объединения, семинары, тренинги, мастер-классы, открытые мероприятия в работе с кризисным состоянием и употреблением ПАВ среди подростков;
- активизация работы с образовательными организациями, направленная на пропаганду семейных ценностей и профилактику жестокого обращения с использованием компьютерных технологий.

Для реализации поставленных задач использовались различные формы работы: индивидуальные консультации, обучающие семинары, супервизии (разбор случаев из практики), профессиональные конкурсы, тематические проверки, районные акции и заседания методического объединения.

Основной задачей работы **методических объединений педагогов-психологов и социальных педагогов в 2013-2014 учебном году** было повышение профессионального мастерства специалистов в работе с кризисными ситуациями, пропаганде семейных ценностей, профилактики жестокого обращения с детьми и употребления ПАВ среди подростков.

В работе методического объединения ежемесячно принимали участие 26 школьных педагогов-психологов и 30 социальных педагогов, 21 специалист дошкольных учреждений, 1 педагог-психолог дополнительного образования (Семеновский ЦЭВД) и 11 специалистов МБОУ Центр ПМСС.

Педагоги-психологи и социальные педагоги приняли участие в 12 методических объединениях. Наибольший интерес вызвали темы «Агрессивные проявления в детском возрасте» и «Рабочая программа педагога-психолога и социального педагога в условиях реализации ФГОС и ФГТ».

В течение года специалисты МБОУ Центр ПМСС провели 171 консультацию с педагогами-психологами и социальными педагогами образовательных организаций. Наиболее часто специалисты образовательных организаций обращались за помощью в оформлении профессиональной документации, проведении диагностических обследований, организации профилактической работы. Из общего числа консультаций 32 консультации были проведены в форме супервизии.

В районном конкурсе методических разработок «Фестиваль педагогических идей», который проходил в январе 2014 г. приняли участие 17 социальных педагогов и педагогов - психологов из 13 образовательных организаций. Победителем конкурса признан авторский коллектив проекта «Разноцветные каникулы»: Шведова О. В., Мыскова Л. Г., педагоги-психологи и Ребрун Е. В., социальный педагог (МБОУ СОШ № 9).

Лауреатов конкурса определили в номинациях:

- «Пропаганда здорового образа жизни»;
- «Права и обязанности учащихся»;
- «Формирование и развитие психо-эмоциональной сферы»;
- «Формирование и развитие когнитивной сферы»;
- «Формирование положительного отношения к семейным ценностям».

Районный этап конкурса «Педагог-психолог года» проводился в ноябре 2013 г. в нем приняли участие 3 специалиста: Самолетова А.А. из МАДОУ ЦРР Д/С №19 «Ягодка»; Проскуракова И.Ю. из МАДОУ Д/С комбинированного вида №7 «Радуга»; Максимова Е.В. из МБОУ Центр ПМСС, которая стала победителем конкурса и приняла участие в областном конкурсе «Педагог-психолог Подмосковья 2014».

- Педагоги-психологи и социальные педагоги школ и детских садов приняли участие в зональном круглом столе «Экология души. Гармоничные отношения с самим собой и окружающим миром» (25.10.13г.) и региональном научно-практическом семинаре «Психологическое благополучие детей и подростков в образовательных организациях» (28.03.2014 г.).
- *Обучающий семинар «Организация деятельности школьной социально-психологической службы»* (17.01.14 г.) показал себя как эффективная и плодотворная форма работы, в которой приняли участие педагоги-психологи, социальные педагоги, заместители директоров по воспитательной работе, специалисты управления образования и Центра ПМСС.

Специалисты образовательных организаций принимали участие в **районных акциях** «День психического здоровья» и «Правовой марафон».

- **Акция «День психического здоровья»** проводилась в учреждениях образования Ступинского муниципального района с 07 октября по 11 октября 2013 г. Тема акции – «Человек в огромном мире», приурочена к «Году охраны окружающей среды».

Целью работы являлось психолого-педагогическое просвещение участников образовательного процесса, направленное на сохранение и формирование психосоциального здоровья педагогов, учащихся и их родителей.

Всего в акции приняло участие **23** образовательные организации - **5 892 человек**, из них: педагогов - **317**, родителей - **740**, учащихся и воспитанников - **4835**.

- **Акция «Правовой марафон»** проводилась в образовательных организациях Ступинского муниципального района 9 - 13 ноября 2013 г.

Тема акции: «Ребенок в семье. Права и обязанности родителей».

Цель: правовое просвещение, направленное на гармонизацию личностного развития и формирование нравственных качеств участников образовательного процесса.

В акции приняли участие **28** образовательных организаций - **10 450 человек** из них: педагогов - **510**, родителей - **2 214**, учащихся и воспитанников - **7 726**.

В июне 2014 года проводился областной конкурс «Педагог-психолог Подмосковья - 2014». Педагог-психолог Центра ПМСС, Максимова Е.В., приняла участие в этом конкурсе, где вошла в десятку лучших специалистов Московской области.

С целью изучения эффективности деятельности социально-психологических служб образовательных организаций были поведены тематические проверки в 20 учреждениях: МБОУ СОШ №1, МБОУ СОШ №2, МБОУ СОШ №3, МБОУ СОШ №4, МБОУ СОШ №5, МБОУ СОШ №8, МБОУ СОШ №9, МБОУ Лицей №1, МБОУ Лицей №2, Вечерняя школа, Школа-интернат 8-ого вида, МБОУ Староситненская СОШ, МБОУ Жилевская СОШ, МБОУ Леонтьевская СОШ, МБОУ Мещеринская СОШ №1, МБОУ Семеновская СОШ, МАДОУ д/с № 10 «Аленький цветочек», МАДОУ д/с № 17 «Машенька», МАДОУ д/с № 19 «Ягодка», МАДОУ д/с № 21 «Надежда».

В ходе проверки деятельности социально-психологических служб, специалистами Центра ПМСС были изучены условия работы социальных педагогов и педагогов-психологов, состояние нормативной и текущей документации, содержание работы с детьми «зоны и группы риска», наличие методических материалов для ведения профилактической работы с детьми и родителями.

По результатам проверок можно сделать выводы, что условия работы специалистов не соответствуют требованиям в МБОУ СОШ №1 и МБОУ Леонтьевская СОШ. Хорошие условия для работы специалистов в МБОУ СОШ №3, МБОУ СОШ №4, МБОУ СОШ №9, Школа-интернат 8-го вида, МБОУ Жилевская СОШ, МБОУ Мещеринская СОШ №1, МБОУ Семеновская СОШ, МАДОУ д/с №10 и МАДОУ д/с №21.

В большинстве организаций нормативная и текущая документация соответствует требованиям, но нуждается в систематизации.

Документация соответствует требованиям в МБОУ Лицей №1, МБОУ Семеновская СОШ, МАДОУ д/с № 19 и МАДОУ д/с № 21.

Содержание работы с детьми «зоны и группы риска» в МБОУ СОШ №2, МБОУ СОШ №3, МБОУ СОШ №5, МБОУ Лицей №1, МБОУ Лицей №2, МБОУ Мещеринская СОШ №1, МБОУ Семеновская СОШ соответствует потребностям школ. В детских садах №10, 19, 21 ведется работа по выявлению и коррекции детей «группы риска». В остальных организациях данное направление работы требует доработки и систематизации. Во всех организациях имеются методические материалы для организации и ведения профилактической работы с детьми и родителями.

В 2013-2014 учебном году оснащенность специалистами социально-психологического сопровождения образовательных организаций распределялась следующим образом:

- педагогов-психологов- 72% (23 человека);
- социальных педагогов- 98% (30 человек);
- уполномоченных по защите прав участников образовательного процесса-100%. (32 человека).

Кадровое обеспечение в дошкольных организациях:

- педагогов-психологов- 40% (20 человек);
- социальных педагогов- 0 % (-);
- уполномоченных по защите прав участников образовательного процесса- 100% (49 человек).

МБОУ Центр ПМСС продолжает координировать, анализировать работу, оказывать правовую помощь уполномоченным по защите прав участников образовательного процесса. В каждой образовательной организации работают уполномоченные по защите прав участников образовательного процесса.

Количество обращений к уполномоченным растет:

- 2011-2012 учебный год – 723 обращений;
- 2012-2013 учебный год – 859 обращений;
- 2013-2014 учебный год – 1314 обращений.

По обращениям самыми активными остаются дети:

- 2011-2012 учебный год – 415 обращений;
- 2012 – 2013 учебный год – 483 обращения
- 2013-2014 учебный год – 696 обращений.

Продуктивно в Центре проводится апробация и применение в практической работе компьютерных методик.

Это программы компьютерной обработки блока психологических тестов: «Диагностика родительских отношений», «Диагностика личностных отклонений подросткового возраста»,

«Диагностика школьной адаптации», «Сталкер» (программа профилактики наркозависимости) программа компьютерной обработки и тестирования: Многофакторный личностный опросник Кеттела, который для подростков дает комплексный результат при небольшом затратах времени и процедуре тестирования. Эти программы уже были испробованы в работе с семьями, стоящими на контроле в Центре, также были обследованы учащиеся МБОУ Лицей №2, МБОУ СОШ №5, МБОУ СОШ №8.

С целью распространения опыта работы Центра среди специалистов образовательных организаций, педагоги-психологи и социальные педагоги принимали участие в зональной научно-практической конференции в г. Кашира по теме: «Профессиональное выгорание педагогов: сущность, диагностика, профилактика».

Провели два мастер - класса с участниками конференции на темы: «Профилактика эмоционального выгорания педагогов» и «Способы формирования миролюбия у педагогов».

Выступили на районном методическом объединении специалистов дополнительного образования с темой «Одаренные дети»,

Приняли участие в педагогической студии заместителей директоров по ВР «Организация работы школьной социально-психологической службы совместно с заместителями директора по ВР и классными руководителями».

Совместно со специалистами Управления образования приняли участие в круглом столе по теме «Взаимодействие школьной социально-психологической службы, классного руководителя, заместителя директора по ВР с детьми «зоны риска»

Выступили на совещании перед директорами с вопросом «Выявление детей и семей «зоны риска» в образовательных учреждениях»; «Анализ эффективности деятельности социально-психологической службы образовательных учреждений и результатов, проводимых мониторингов ЦПМСС.»

Выступили перед заведующими МАДОУ с темой: «Организация работы с детьми зоны риска», «Совместная деятельность ЦПМСС и МДОУ по профилактике неблагополучия в семье».

С целью распространения опыта работы Центра в 2013-2014 учебном году проводилась следующая работа со средствами массовой информации:

- **специалисты опубликовали** на сайте Центра ПМСС и сайте администрации статьи психолого-педагогической и юридической направленности, тематические буклеты. Всего было выставлено – 21 публикация. А именно:
 - «С днем рождения любимый город»;
 - «Второе – первое сентября»;
 - «Легко ли быть пятиклассником?»;
 - «Какими ревнивцами бывают маленькие дети?»;
 - «Безусловное принятие ребенка»;
 - «Вечера»;
 - «Про телефон доверие»;
 - «Доверие по телефону»;
 - «Конкурс «Педагог-психолог -2014»;
 - «Распад семьи», «Карманные деньги»;
 - «Роль классного руководителя в работе с детьми группы риска»;
 - «Совет приемных родителей»;
 - «Психоэмоциональное благополучие детей и подростков в образовательных учреждениях»;
 - «Семейные кризисы или как сохранить семью»;
 - «Канун пасхи»;
 - «Синдром эмоционального выгорания и его профилактика»;
 - «Основные причины возникновения стресса»;
 - «Брат по Духу»;

- «Игры нашего двора»;
- «Правила счастливой семьи».

Можно отметить, работу с сайтами по сравнению с предыдущими годами более активной.

- **специалисты Центра выступили на Радио по темам:**
 - «Экология души – гармоничные отношения с самим собой и окружающим миром»;
 - «Конкурс «Педагог-психолог -2014»;
 - «Опыт работы Центра ПМСС по сопровождению замещающих семей»;
 - «Психоэмоциональное благополучие детей в образовательных организациях»;
- **выступили на ТВ КОМСЕТ по темам:**
 - «Экология души – гармоничные отношения с самим собой и окружающим миром»;
 - «Конкурс «Педагог-психолог -2014»;
 - «Опыт работы Центра ПМСС по сопровождению замещающих семей»;
 - «Психоэмоциональное благополучие детей в образовательных организациях»;
 - «Укрепление психологического здоровья школьников за базе школьных лагерей дневного пребывания».
- подготовили проекты «Вечёра» и «Восстановительная медиация» для участия в конкурсе социальных инициатив «Наше Подмосковье 2014».

С целью удовлетворение потребностей обучающихся и населения в получении дополнительного образования и развития их личности; создания благоприятных условий для осуществления образовательного процесса; повышение уровня оплаты труда работников Центра и совершенствования учебно-материальной базы с **марта 2014 года МБОУ Центр ПМСС оказывает платные образовательные услуги.**

ЗАКЛЮЧЕНИЕ

Таким образом, МБОУ Центр ПМСС ставит **своими задачами на 2014-2015 учебный год:**

1. Осуществление психолого-педагогического сопровождения семей, попавших в трудную жизненную ситуацию через реализацию проектов:
 - Активная поддержка родительства;
 - Социальный патронаж;
 - Кризисная служба;
 - Восстановительная медиация;
 - Игры нашего двора.
2. Осуществление подготовки и психолого-педагогического сопровождения замещающих семей.
6. Комплексное психолого-педагогическое сопровождение учащихся с проблемами в обучении и адаптации в образовательных организациях Ступинского муниципального района в рамках реализации программы «Вместе в школу».
7. Формирование психолого-педагогической культуры детей и родителей через организацию клубной деятельности:
 - родительский клуб «Вечера»;
 - клуб для замещающих семей «Теремок».
8. Содействие сохранению здоровья участников образовательного процесса.
9. Организация взаимодействия и координация деятельности психолого-педагогических служб образовательных организаций Ступинского муниципального района.
10. Развитие профессионального и личностного потенциала специалистов образовательных организаций:

- проведение профессиональных конкурсов;
- работа районных методических объединений педагогов-психологов и социальных педагогов;
- методическое сопровождение уполномоченных по защите прав участников образовательного процесса.

11. Создание информационно – методического ресурса по профилактике социального сиротства и пропаганде здорового образа жизни на базе сайта Центра.
12. Реализация программ платных образовательных услуг.
13. Укрепление материально-технической базы Центра и развитие творческого потенциала сотрудников через реализацию проекта «Ресурс – Центр».

Директор

Т.В. Соколова